

# La grammaire assaisonnée

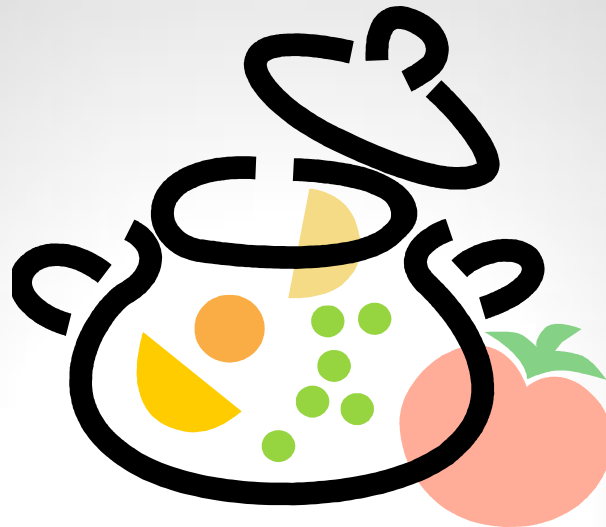
Quelques conseils du chef



# Les majuscules

- ❑ Les majuscules sont utilisées en début de phrase.
- ❑ Et pour les noms propres.

*Une sauce **Mornay***



# Le genre et le nombre

- Chaque nom a son genre, masculin ou féminin.

*Un pétoncle*

*De la mozzarella*

*Un ou une après-midi*

- Le singulier et le pluriel sont les deux nombres.  
Avec la nouvelle orthographe, le pluriel des mots étrangers se marque selon les règles habituelles de la grammaire française.

*Les spaghettis à la carbonara*



# Le nombre du nom complément

- ❑ La règle qui détermine le genre du nom complément n'est pas absolue.
- ❑ Si les noms sont nombrables, le pluriel est utilisé.
- ❑ Se met généralement au pluriel avec :  
confiture, marmelade, compote, coulis, purée et pâte.

Donc

*Compote de **pommes**, de la confiture de **fraises**,  
du coulis de **framboises***

Mais

*De la compote de **rhubarbe***



# Le nombre du nom complément (suite)

- ❑ Si rien ne subsiste de l'apparence du fruit.
- ❑ Se met généralement au singulier avec :  
gelée, jus, sirop ou liqueur.

Donc

*Jus d'**orange**, de **citron**, de **canneberge**, de la liqueur  
de **framboise**, du sirop de **fraise***

Mais

*Jus de **fruits**, jus de **légumes** et gelée de **fruits***



# Les symboles



Mot au long	Symbole	Mot au long	Symbole
cent (monnaie)	¢	livre (poids)	lb
centilitre	cl	mètre	m
centimètre	cm	milligramme	mg
cuillère à café	c. à c.	millilitre	ml
cuillère à soupe	c. à s.	millimètre	mm
cuillère à thé	c. à t.	minute	min
déclitre	dl	mois	m.
degré	°	once	oz
degré Celsius	°C	pied	pi
degré Fahrenheit	°F	plus (signe d'addition)	+
dollar	\$	pouce	po
gramme	g	pour cent	%
heure	h	quantité suffisante	q.s.
kilogramme	kg	seconde	s
kilomètre	km	tasse	t.
kilomètre par heure	km/h	unité	un.
Litre	l ou L (s'il y a risque de confusion avec le chiffre 1)		

# Impératif ou infinitif

- ❑ Dans la rédaction de recettes, le verbe est utilisé à l'infinitif.
  - L'infinitif convient davantage aux avis de sécurité, aux simples indications techniques, aux instructions très courtes, aux modes d'emploi généraux.
  - Le texte à l'infinitif est impersonnel et neutre.



*Marquer en cuisson.*

*Manchonner, détalonner et ficeler la viande.*

*Lustrer à l'huile d'olive.*

# Impératif ou infinitif

(suite)

- Le verbe au mode impératif convient davantage pour donner des instructions ou des conseils. On l'emploie notamment dans les formulaires dans lesquels on demande de répondre à des questions précises, comme une demande d'emploi et des affiches de sécurité illustrées.

***Portez** toujours votre équipement de sécurité.*

*Si vous désirez participer au concours, **remplissez** le coupon de participation et **postez-le** avant le 10 mars.*



# Impératif ou infinitif

## (suite)

- Que l'on choisisse le mode impératif ou infinitif, celui-ci sera utilisé pour tout le document.
  - Par exemple, pour une recette, tous les verbes expliquant les étapes seront à l'infinitif.
  - Tout au long d'une directive, l'impératif ou l'infinitif peut être utilisé, mais il n'y aura pas d'alternance entre les deux.



# Demi

- ❑ **Demie**, le nom, est féminin et peut varier en nombre.

*L'horloge sonne aux heures et aux **demies**.*

- ❑ **Demi** peut être un *adjectif*, un *adverbe* ou un *nom*.
  - **Demi**, l'adjectif, est invariable lorsqu'il est placé devant le nom.

*Des **demi**-bouteilles*



# Demi (suite)

- Par contre, il varie en genre seulement lorsque **demi** suit le nom.
- **Demi** ne varie pas en nombre parce que si j'avais deux demies, j'aurais un entier!

*Une année et **demie***

*Deux kiwis et **demi***



# Les chiffres

- Les chiffres sont toujours invariables.



Les *quatre* employés

Les *trente* possibilités



# Les chiffres (suite)

❑ Les chiffres peuvent s'écrire selon l'orthographe traditionnelle...

➤ Moins de cent avec le trait d'union

*Trois cents invités*

*Trois cent cinquante-neuf invités*

❑ Ou selon la nouvelle orthographe...

➤ Avec le trait d'union partout

*Cinq-cents employés*

*Quarante-et-un élèves*

# Cent et vingt

- **Cent** et **vingt** prennent un « s » quand ils sont multipliés par un nombre qui les précède et qu'ils ne sont pas suivis d'un autre adjectif numéral.

Tous les *vingt* ans

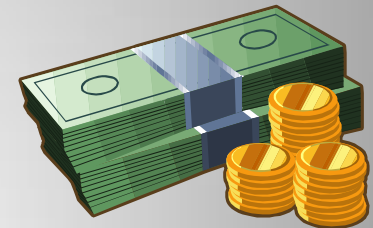
Deux *cent* quatre-*vingts* dollars

Deux *cents* dollars

Deux *cent* cinquante dollars

Deux *cents* millions de dollars

(*million* et *milliard* sont des noms)



# Cent et vingt (suite)

- Lorsque **vingt** est adjectif numéral ordinal signifiant « *vingtième* », il reste invariable. Dans cet usage, il est plus souvent écrit en chiffres.

*Les années quatre-vingt (les années 80)*

*La page trois cent quatre-vingt (la 80<sup>e</sup> page)*

# Participes passés

- **Sans auxiliaire**, le participe passé s'accorde avec le mot auquel il se rapporte en genre et en nombre.

*Des repas **appétissants***

*Les épices **utilisées***





# Participes passés (suite)

- Avec l'auxiliaire être, s'accorde avec le sujet du verbe.

*Des repas **sont offerts**.*

*Les épices **ont été déshydratées**.*



# Participes passés (suite)

- Avec l'auxiliaire **avoir**, s'accorde en genre et en nombre avec le complément direct lorsqu'il est placé avant.

*Les menus que le stagiaire **a rédigés** sont imprimés.*

*Le boucher **a offert** différentes coupes.*



# Participes passés (suite)

- ❑ **Attendu, non compris, y compris, entendu, excepté, ôté, passé, supposé, vu**
  - Placés devant le nom ou le pronom, s'emploient comme prépositions et restent invariables.

*Tout a été détruit, **excepté** cette maison.*

***Vu** les exigences du poste, il n'a pu l'accepter.*
  - Placés après le nom ou le pronom ou qu'ils ne le précèdent que par inversion, ils varient.

*Tout a été détruit, cette maison **exceptée**.*

***Exceptée** de la destruction générale, cette maison est restée debout.*

# Participes passés (suite)

## □ Étant donné

- Devant le nom peut rester invariable ou s'accorder avec le nom, au choix.

*Étant donné sa stupidité, on ne pouvait attendre autre chose de lui.*

*Étant données les circonstances, sa conversation pourra être utile.*

# Participes passés (suite)

## □ Ci-annexé, ci-joint, ci-inclus

- Sont invariables quand placés en début de phrase et précèdent un nom sans article, ni adjectif démonstratif ou possessif.

*Vous trouverez **ci-inclus** copie de la lettre.*

***Ci-joint**, l'expédition du jugement dont il était question.*



# Participes passés (suite)

❑ **Coûter, valoir, peser, mesurer, marcher, courir, vivre, dormir, régner**

- Sont invariables lorsqu'ils sont pris au sens propre. Ils ne peuvent être complément direct.

*Les trois mille dollars que ce meuble m'a **coûté**.*

*Le meuble m'a coûté «combien?» » **C'est un complément circonstanciel.***

- Sont variables lorsqu'il sont pris au sens figuré. Ils sont alors complément direct.

*Les efforts que ce travail m'a **coûtés**.*

*Le travail m'a coûté « quoi? » **Il s'accorde puisqu'il est complément direct.***

# Participes passés (suite)

## □ Participe passé des verbes impersonnels

- Est toujours invariable. Le pronom « *il* » ne remplace rien.

*Les sommes qu'**il** a fallu ont **paru** énormes.*



# Participes passés (suite)

## □ Dit, dû, cru, su, pu, voulu

- Sont invariables lorsqu'ils ont pour complément direct un infinitif ou une proposition sous-entendue.

*Il m'a donné tous les renseignements qu'il avait **dit** (qu'il me donnerait).*





# Participes passés (suite)

## □ Participe passé suivi d'un infinitif

- Le participe passé conjugué avec avoir et suivi d'un infinitif s'accorde avec le complément direct qui précède si le CD fait l'action représentée par le verbe infinitif.

*Les violonistes que j'ai **entendus** jouer étaient habiles.*

*J'ai entendu « qui? » **Que mis pour les violonistes**. Les violonistes faisaient l'action de jouer. Le participe passé **entendu** s'accorde donc.*

# Participes passés (suite)

## □ Participe passé suivi d'un infinitif (suite)

- Le participe passé reste invariable si le complément direct ne fait pas l'action représentée par le verbe infinitif.

*Les feuilles que j'ai vu **ramasser** étaient multicolores.*

*J'ai vu « quoi? » **Que mis pour les feuilles**. Les feuilles ne font pas l'action de ramasser. Le participe passé vu reste donc invariable.*

# Participes passés (suite)

## ❑ Fait

- Le participe passé du verbe **faire** ou **se faire** est toujours invariable devant un infinitif.

*Toutes les carottes **se sont fait manger** par les lapins affamés.*



# Participes passés (suite)

## □ Précédé de *en*

- Parce que *en* est neutre et partitif, le participe passé est invariable.

*Voyez ces fleurs, en avez-vous cueilli?*

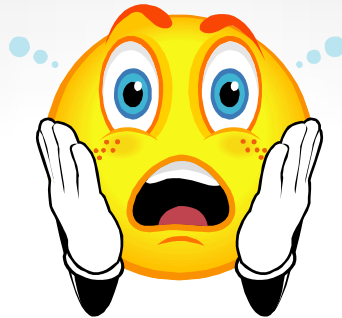


# Participes passés (suite)

## □ Participe passé des verbes pronominaux

- Si le verbe est essentiellement pronominal, c'est-à-dire qu'il ne peut s'utiliser autrement qu'à la forme pronominale, le participe passé s'accorde avec le sujet.

*Elles se sont évanouies.*



# Participes passés (suite)

## □ Participe passé des verbes pronominaux (suite)

- Si le verbe est accidentellement pronominal, on remplace l'auxiliaire par avoir et le participe passé s'accorde avec le complément direct, s'il est placé avant.

*Ils se sont **imposé** des sacrifices.*

*Elle s'est **coupée** au doigt.*

*Elle a coupé « qui? » **S'** mis pour elle.*

# Participes passés (suite)

## □ Participe passé des verbes pronominaux (suite)

- Le participe passé des verbes suivants est toujours invariable parce qu'il ne peut avoir de complément direct :
  - ❖ se mentir, se convenir, se plaire, se ressembler, se succéder, se nuire, s'en vouloir, se déplaire, se rire, se suffire, se parler, se complaire, se sourire, se survivre, se rendre compte.

*Les secrétaires s'en étaient **rendu** compte.*

*Ils se sont **nui**.*

*Ils ont **nui** « à qui? » **Se est complément indirect.***

# Participes passés (suite)

## □ Participe passé des verbes pronominaux (suite)

- Les verbes pronominaux non réfléchis, c'est-à-dire dont l'action ne se reporte pas sur le sujet et qui changent de sens à cette forme, s'accordent avec le sujet.

*Ils se sont **doutés** de quelque chose. (signifie soupçonner)*

- Le participe passé des verbes pronominaux passifs s'accorde avec le sujet.

*Les bonnes bouteilles se sont **bues** tôt.*



# Participes passés (suite)

## □ Participe passé des verbes pronominaux (suite)

- S'accorde en genre et en nombre avec le sujet s'il est suivi de **à** ou **de** :
  - ❖ s'apercevoir de, s'assurer de, s'attaquer à, s'attendre à, se donner à, se douter de, s'ennuyer de, se faire à, se jouer de, se mettre à, se passer de, se plaindre de, se prendre à, se prévaloir de, se saisir de, se servir de.



# Quelque, quel que

- ❑ **Quelque** peut être un adjectif indéfini qui a le sens de « plusieurs », « un certain nombre de » ou « un certain », « une certaine ». Il s'accorde avec le nom auquel il se rapporte.

*Il aurait dû avoir **quelques** idées sur la question.*

- ❑ **Quelque** est toujours au pluriel dans « et quelques ».
- Elle a acheté son ordinateur pour trois cents dollars **et quelques**.*

- ❑ **Quelque** est au singulier dans l'expression « quelque temps ».

*Nous saurons cela dans **quelque temps**.*

# Quelque, quel que (suite)

- ❑ **Quelque** est adverbe, donc invariable, quand il a le sens de « environ ».

*Nous avons vendu **quelque** trois mille exemplaires.*

- ❑ **Quelque** est suivi d'un nom seul, il s'accorde avec le nom.

***Quelques** faveurs que vous demanderez, elles vous seront accordées.*

- ❑ Un adverbe, un participe passé ou un adjectif seul est placé après **quelque**, il a le sens de « si » et est donc invariable.

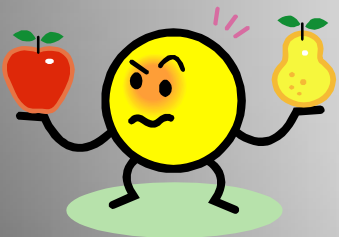
***Quelque** spécialisés qu'ils soient, ces employés doivent se perfectionner.*

# Quelque, quel que

- ❑ **Quel que, quelle que, quels que, quelles que** sont des pronoms relatifs. Suivis d'un verbe d'état (être, paraître, sembler, devenir, demeurer, rester, pouvoir, devoir) ou d'un pronom personnel, ils s'accordent avec le nom qu'ils remplacent.

*Je respecterai vos raisons, **quelles qu'elles** soient.*

***Quels que** soient les événements, je viendrai.*



# Quoique, quoi que

- ❑ **Quoique**, en un mot, exprime l'opposition, la concession. On peut le remplacer par « bien que ». **Quoique** ne s'élide que devant il, ils, elle, elles, on, un et une.

*Quoiqu'il en soit le propriétaire, il sera expulsé de sa maison.*

- ❑ **Quoi que**, en deux mots, signifie « quelle que soit la chose que ».

*Quoi que vous décidiez, nous vous soutiendrons.*

# ...tée

- ❑ Les noms féminins terminés par « té » ne prennent pas de « e » final sauf : dictée, pâtée, jetée, montée, butée, portée, tétée, nuitée, et ceux qui indiquent un contenu (pelletée, potée, etc.).

*Charité, honnêteté, bonté, facilité, subtilité.*



# Tout

- ❑ Lorsqu'il est un nom, il prend le pluriel, s'il y a lieu.

*Les **touts** et les parties*

- ❑ Lorsqu'il est déterminant indéfini, s'accorde en genre et en nombre avec le mot auquel il se rapporte.

***Toutes** les possibilités seront étudiées.*

***Tous** ces exercices ont été complétés.*

***Toute** notre classe sera présente.*

***Tout** son cours a été consacré à l'évaluation.*

# Tout (suite)

- **Tout**, devant un adjectif, est adverbe et donc invariable lorsqu'il peut être remplacé par « entièrement », « complètement », « tout à fait ».

*Les jeunes étaient **tout** contents de leurs résultats.*

*La classe **tout** entière écoute avec attention.*

*Les joueuses sont **tout** étonnées d'avoir perdu.*

- Mais devant un adjectif féminin, commençant par une consonne ou un « h » aspiré, **tout** s'accorde.

*Elles sont **toutes** honteuses.*

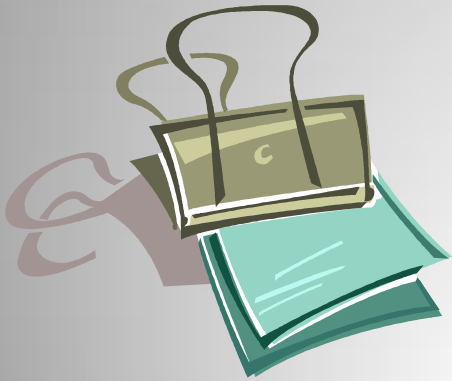
*Sophie était **toute** surprise d'être acceptée dans ce programme.*



# Tout (suite)

- Par contre, si **tout** signifie « n'importe quelle », il varie.

*Vous pouvez me demander **toute** autre information qui n'est pas de nature confidentielle.*



Il y a encore beaucoup de règles, mais on apprend tout au long de notre vie et regarde, tu as de l'aide.



Maintenant, je connais toutes les règles?

